



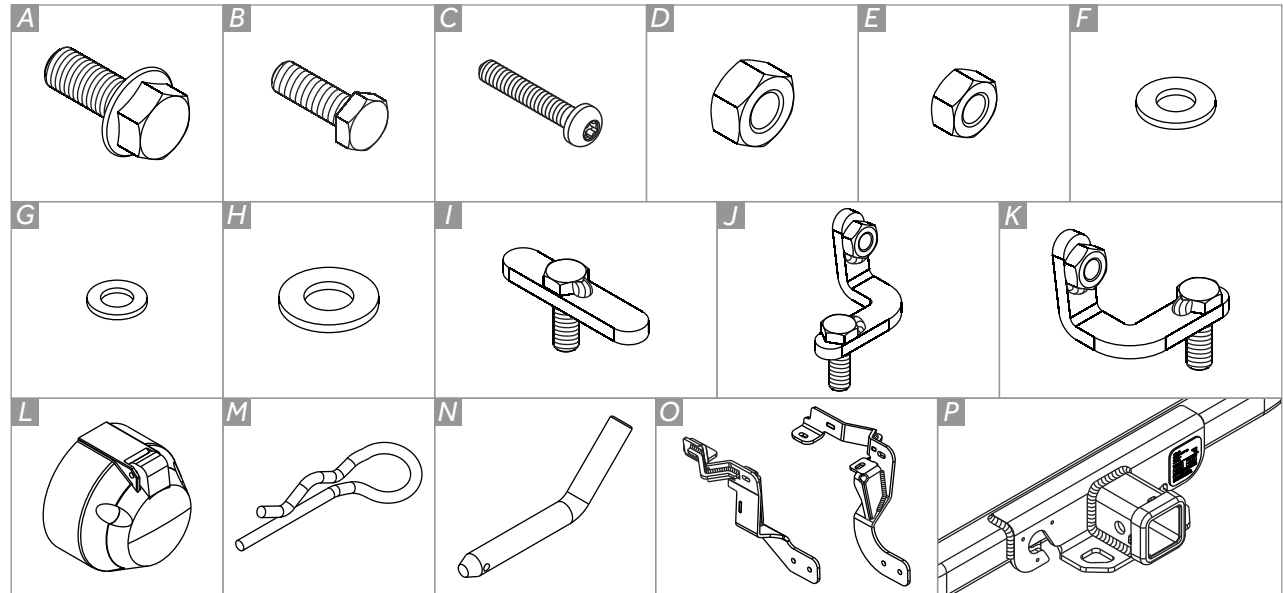
K914

Engate de Reboque K1 | EcoSport 2018 -
K1 Towing Hitch | EcoSport 2018 -
Enganche de Remolque K1 | EcoSport 2018 -

| ITEM Item Ítem | QUANT. Qty. Cant. | DESCRIÇÃO Description Descripción |
|----------------------|-------------------------|--|
| A | 04 | Pf. Sext. Flang. M12x1,75x30 M12x1,75x30 Hex. Bolt With Washer Torn. Hex. C/ Arandela M12x1,75x30 |
| B | 02 | Parafuso Sext. M10x1,25x35 M10x1,25x35 Hex. Bolt Torn. Hex. M10x1,25x35 |
| C | 03 | Pf. Trilobular Cab. Pan Torx M5x30 M5x30 Torx Pan Head Bolt Torn. Torx Cabeza Olla M5x30 |
| D | 02 | Porca Sext. AF. M12x1,75 M12x1,75 Hex. SL. Nut Tuerca Hex. AF. M12x1,75 |
| E | 04 | Porca Sext. AF. M10x1,50 M10x1,50 Hex. SL. Nut Tuerca Hex. AF. M10x1,50 |
| F | 06 | Arruela Lisa M10x2,0x21 M10x2,0x21 Flat Washer Arandela Lisa M10x2,0x21 |
| G | 06 | Arruela Lisa M5x10 M5x10 Flat Washer Arandela Lisa M5x10 |
| H | 02 | Arruela Lisa M12x24 M12x24 Flat Washer Arandela Lisa M12x24 |
| I | 02 | Trava Simples Simple Lock Traba Simple |
| J | 01 | Trava Dupla Direita Right Double Lock Traba Doble Derecha |
| K | 01 | Trava Dupla Esquerda Left Double Lock Traba Doble Izquierda |
| L | 01 | Tomada Fêmea 7 Polos 12V (Tipo 12n) Female Socket 7 Pins Enchufe 7 Polos |
| M | 01 | Grampo 3,5x70 3,5x70 Clip Presilla 3,5x70 |
| N | 01 | Pino Trava 5/8" X 149 ER S-10 ZB 5/8"x149 ER S-10 Lock Pin Pasador de Bloqueo 5/8" x149 ER S-10 |
| O | 02 | Suportes LD/LE RS/LS Supports Soportes LD/LI |
| P | 01 | Conjunto Estrutura Hitch Receiver Estructura |

Produto validado nas versões 1.5 e 2.0
 Product validated on the 1.5 and 2.0 versions
 Producto validado en las versiones 1.5 y 2.0

PARTES INCLUSAS / Parts Included / Piezas Incluidas



FERRAMENTAS / Tools / Herramientas



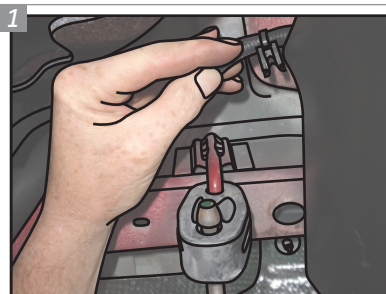
Chave 10, 16, 17 e 19 catraca

Torquímetro com soquetes 16, 17 e 19

Chave Torx T25

Serra de Arco

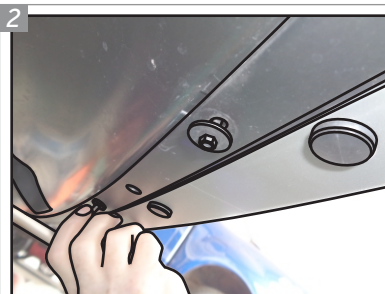
Chave L 5



Na parte inferior traseira esquerda, solte o grampo que prende o chicote do veículo na peça plástica.

On the left inferior rear part, release the clip that hold the vehicle wiring harness to the plastic piece.

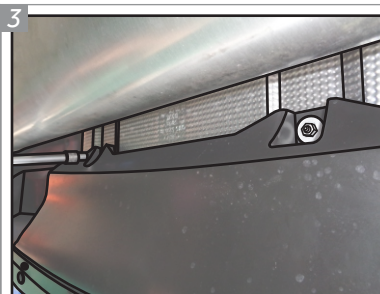
En la parte trasera inferior izquierda, suelte el clip que sujeta el arnés de cableado del vehículo a la pieza de plástico.



Retire os 10 parafusos que prendem a peça plástica, na traseira do veículo.

Remove the 10 bolts that hold the plastic piece, on the rear of the vehicle.

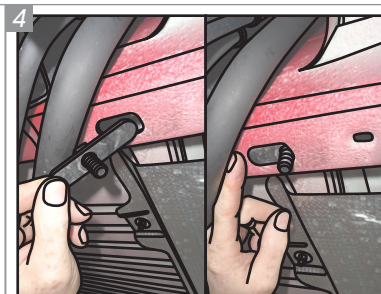
Quite los 10 tornillos que sujetan la pieza plástica, en la trasera del vehículo.



Remova, também, os dois parafusos que prendem a peça plástica no isolamento térmico. Remova a peça plástica, durante a montagem do acessório.

Remove, also, the two bolts that hold the plastic piece to the thermal insulation. Remove the plastic piece, during the mounting of the accessory.

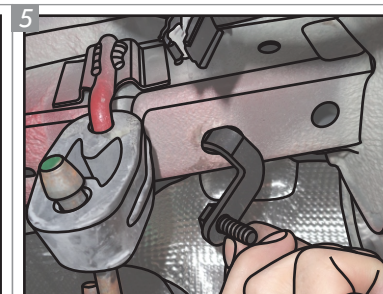
Quite, también, los dos tornillos que sujetan la pieza plástica al aislamiento térmico. Retire la pieza de plástico, durante el montaje del accesorio.



Passa a Trava Simples "1" pelo furo grande, próximo ao coxim, no lado esquerdo do veículo, deixando o parafuso pra fora.

Pass the "1" Simple Lock through the bigger hole, near the cushion, on the left side of the vehicle, leaving the bolts outside.

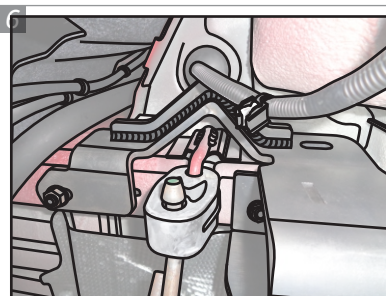
Pase la Trava Simple "1" a través del orificio más grande, cerca del cojín, en el lado izquierdo del vehículo, dejando los tornillos afuera.



No outro lado do coxim, se encontra outro furo, passe a Trava Dupla Esquerda "K" por ele, deixando a rosca do parafuso para fora do chassi e, a rosca da porca, alinhada com o furo na lateral.

On the other side of the cushion, there is another hole, pass the "K" Left Double Lock through it, leaving the threaded part of the bolt outside the chassis and, the nuts thread, aligned with the side hole.

El el otro lado del cojín, hay otro orificio, pase la Trava Doble Izquierda "K" a través de él, dejando la parte roscada del tornillo fuera del chasis y, el hilo de la tuerca, alineado con el agujero lateral.



Posicione o Suporte "O" alinhando com os parafusos no chassi. Para fixar cada trava, coloque uma Arruela "F" com Porca "E" e dê aperto.

Position the "O" Support, aligning with the bolts on the chassis. For fixing each lock, use an "F" Washer with an "E" Nut and give grip.

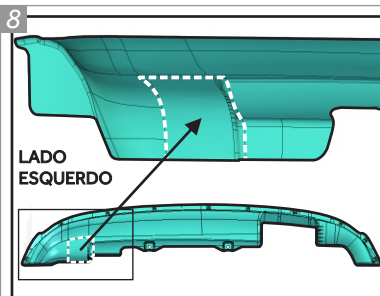
Posicione el Soporte "O" alineando con los tornillos en el chasis. Para fijar cada trava, coloque una Arandela "F" con Tuerca "E" y dé apriete.



Com o auxílio de um Parafuso "B" e uma Arruela "F", fixe a porca da Trava Dupla que está dentro do chassi. Repita os passos 2-7 no lado direito do veículo.

With the aid of one "B" Bolt and one "F" Washer, fix the nut of the Double Lock that is inside the chassis. Repeat the steps 2-7 on the right side of the vehicle.

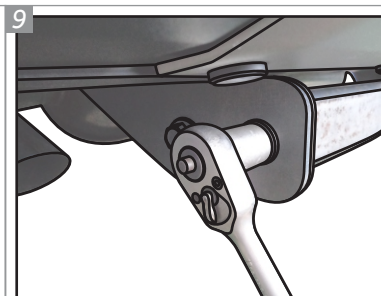
Con la ayuda de un Tornillo "B" y una Arandela "F", fije la tuerca de la Trava Doble que está dentro del chasis. Repita los pasos 2-7 en el lado derecho del vehículo.



Com uma serra, faça um recorte no lado esquerdo da peça plástica, previamente removida, onde possui interferência com o Suporte (de acordo com linha branca pontilhada acima). Após, recolocando a peça em sua posição original.

With a saw, make a cut on the left side of the plastic piece, previously removed, where there's interference with the Support (according to the white dotted line above). Then, return the piece to its original position.

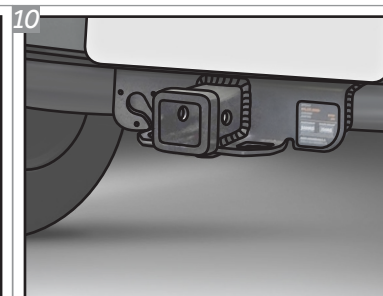
Con una sierra, haga un recorte en el lado izquierdo de la pieza plástica, previamente removida, donde tiene interferencia con el Soporte (de acuerdo con la línea blanca punteada arriba). Después, vuelva a colocar la pieza en su posición original.



Posicione o Conjunto Estrutura "P" entre os Suportes e fixe-os, com Parafusos "A", Arruelas "H" e Porcas "D". Dê o aperto final em todas as fixações.

Position the "P" Hitch Receiver between the Supports and fix it with "A" Bolts, "H" Washers and "D" Nuts. Give final grip to all fixations.

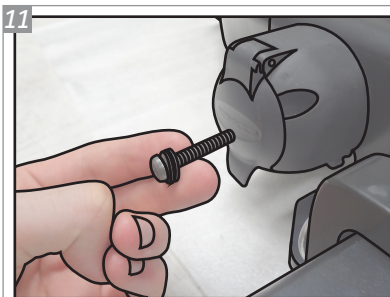
Coloque la Estructura "P" entre los Soportes y fijarlo, con la ayuda de Tornillos "A", Arandelas "H" y Tuercas "D". Dé apriete final en todas las fijaciones.



Após realizada a etapa de instalação, observe o posicionamento do engate para realizar a etapa de montagem.

After making the installation, note the positioning of the hitch to perform the assembling step.

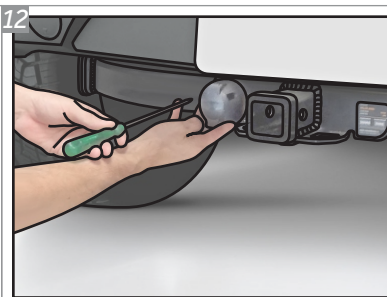
Después de hacer su instalación, tenga en cuenta el posicionamiento del enganche para llevar a cabo la etapa de montaje.



Coloque duas Arruelas "G" em cada Parafuso "C".

Place two "G" Washers on each "C" Bolt.

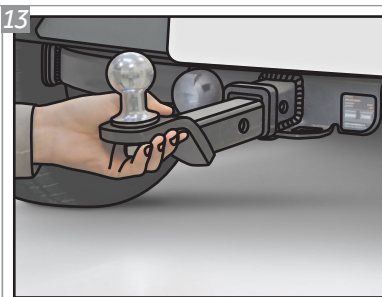
Ponga dos Arandelas "G" en cada Tornillo "C".



Posicione a Tomada "L" no conjunto estrutura nas furações indicadas e insira os Parafusos "C", com Arruelas "G".

Put the "L" Socket on the hitch receiver in the holes indicated and insert the "C" Bolts, with "G" Washers.

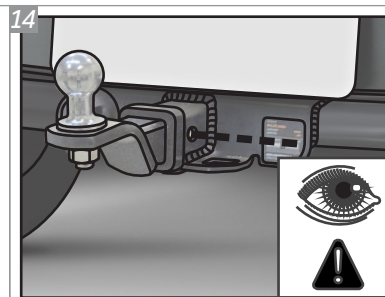
Ponga el Enchufe "L" en la estructura en los agujeros indicados y inserte los Tornillos "C", con Arandelas "G".



Insira a sua ponteira K1 conforme indicado na ilustração.

Insert your K1 removable drawbar, as shown in the illustration.

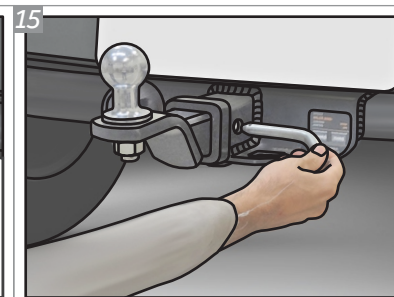
Ponga su puntera removable K1 como se muestra en la ilustración.



Deslize a ponteira K1 para dentro, de forma que os seus furos e os do engate fiquem alinhados.

Slide the K1 removable drawbar inside, in a way that its holes and the hitch ones are aligned.

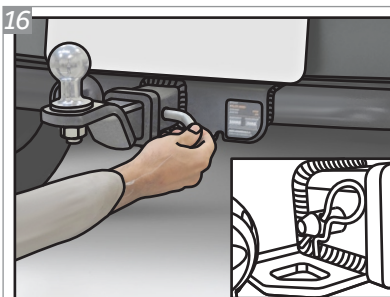
Deslice la puntera removable K1 de manera que sus agujeros y los de lo enganche estén alineados.



Insira o Pino Trava "N" conforme indicado na ilustração.

Insert the "N" Lock Pin as shown in the illustration.

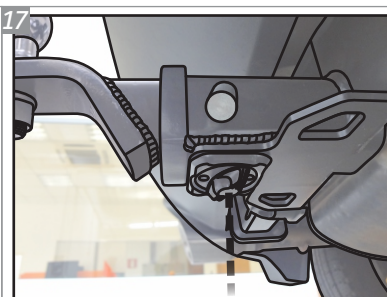
Inserte el Pasador de Bloqueo "N" como se muestra en la ilustración.



Insira o Pino Trava "N" e empurre até que o furo para colocação do Grampo "M" fique visível no lado oposto.

Insert the "N" Lock Pin and push until the hole for placing the "M" Clip is visible on the opposite side.

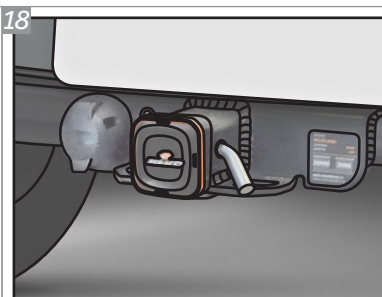
Inserte el Pasador de Bloqueo "N" y empuje hasta que el agujero para colocar la Presilla "M" sea visible en el lado opuesto.



Após posicionar a ponteira K1, localize o o manipulô anti-ruído, na parte inferior do engate. Aperte o mesmo para evitar que a trepidação do veículo, em terrenos irregulares, gere ruídos indesejados.

After positioning the K1 removable drawbar, locate the anti-noise handle, on the bottom of the hitch. Tighten it to avoid unwanted noises, generated by the vehicle's shake on uneven terrain.

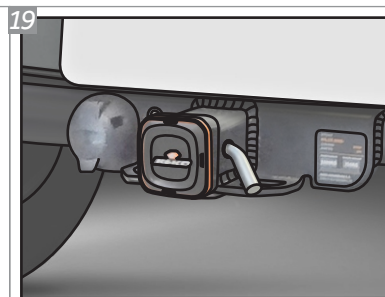
Después de posicionar la puntera removable K1, localice el manipulô anti-ruído, en la parte inferior del enganche. Apriete para evitar que la vibración de vehículo, en un terreno irregular, genere ruido no deseado.



Observe que, quando o engate não for utilizado, a ponteira K1 deve ser substituída pela tampa de proteção.

Note that when the hitch is not used, the K1 removable drawbar must be replaced by the protective cover.

Tenga en cuenta que cuando no se utiliza el enganche, la puntera removable K1 debe ser reemplazada por la tapa de protección.



Após colocada, a tampa de proteção deverá ser fixada com o Pino Trava "N" e com o Grampo "M" afim de evitar a perda da mesma.

Once placed, the protective cover must be secured with the "N" Lock Pin and the "M" Clip in order to avoid losing it.

Una vez colocado, la tapa de protección debe ser asegurada con el Pasador de Bloqueo "N" y la Presilla "M" para evitar perderla.

Para fazer a instalação elétrica da tomada do engate, visite sua oficina de confiança.

To make the electrical installation of the hitch socket, visit your trusted workshop.

Para hacer la instalación eléctrica del enchufe de enganche, visite a su taller de confianza.

GARANTIA / Warranty / Garantía

Keko Acessórios S.A. concede ao comprador original dos produtos Keko garantia de três anos a partir da data da compra original por defeito de fabricação em matéria-prima, mão-de-obra ou acabamento, em serviço ou uso normal, sendo devidamente comprovados. Excluem a garantia danos ocasionados por colisões, uso indevido do produto como sobrecarga, limpeza incorreta, instalação inadequada, alteração da concepção original do produto ou n° de série (disponível no produto e na embalagem) de fabricação removido.

Conservação, limpeza e durabilidade: para limpeza utilizar somente água, sabão neutro, esponja ou flanela. Para conservação de produtos com acabamento cromo utilizar periodicamente cera automotiva. Nunca utilizar produtos químicos ou abrasivos, dado que seus componentes riscam o acabamento e expõe à corrosão os produtos com acabamento em cromo e danificam os produtos em plástico.

Solicitação da garantia: solicitar à loja em que foi efetuada a compra a avaliação do problema. Em caso de reclamação procedente, a peça será substituída sem ônus ao proprietário. O conserto ou substituição das partes do equipamento não ocasionará prolongamento do prazo de garantia estabelecido para o mesmo.

Termo de responsabilidade dos produtos Keko: a Keko não assume qualquer responsabilidade em virtude de ocorrências de qualquer natureza, decorrentes da má utilização/instalação dos seus produtos. Após a utilização do produto/embalagem recomendamos a correta destinação para cada tipo de material conforme lei vigente.

Os produtos Keko são comercializados como acessórios meramente decorativos e não devem ser considerados como medida de proteção para o veículo ou passageiros em casos de colisão ou capotagem.

Keko Acessórios S.A. warrants to the original purchaser of Keko's products, for the period of three years, from the date of the purchase, that the product is free from defects in raw material, workmanship or finishing and it is Keko's obligation, under this warranty, to repair or replace, at Keko's election, any part or parts of the product which prove to be defective. This warranty shall not apply to any product which has suffered damage from collision, mishandling, misuse, incorrect cleaning, and incorrect installation or to any product that has been altered from its original conception or had its serial number (available in the product and packaging) removed.

***Maintenance, cleaning and durability:** for cleaning use only water, neutral soap and sponge or flannel. Periodically use automotive wax to conserve the chrome-plated parts. Never use chemicals or abrasive products not to scratch and expose the product to corrosion.*

***Warranty Claim:** request the shop where the accessory was purchased to evaluate the defect. If proved to be Keko's liability, the part will be repaired or replaced without charge. The repair or replacement of the parts will not result in extension of the warranty term provided.*

***Keko's Liability Term:** Keko does not assume any responsibility for the mishandling or wrong installation of its products. After using the product/packaging we recommend the appropriate destination for each type of material according applicable law.*

Keko's products are merely decorative and do not guarantee the safety of the occupant or vehicle in case of a rollover or other vehicle accident.

Keko Accesorios S.A. le concede al comprador original de los productos Keko garantía de tres años a partir de la fecha de compra original por defecto de fabricación en la materia prima, mano de obra o terminación, en servicio o durante el uso normal, siempre que debidamente comprobados. Se excluyen de la garantía los daños ocasionados por colisión, uso indebido del producto como exceso de carga, limpieza incorrecta, instalación inadecuada, alteración de la concepción original del producto o cuando se haya retirado el número de serie (disponible en el producto y en el empaque) de fabricación.

***Conservación, limpieza y durabilidad:** para limpieza, utilizar solamente agua, jabón neutro, esponja o flanela. Para la conservación de productos con terminación cromo, utilizar periódicamente cera para automóviles. Nunca utilizar productos químicos o abrasivos, dado que sus componentes arañan la terminación y exponen los productos con terminación de cromo a la corrosión, perjudicando los productos de plástico.*

***Solicitud de la garantía:** solicitar la evaluación del problema en el establecimiento donde se efectuó la compra. En caso de reclamación procedente, se cambiará la pieza sin cargo para el propietario. La reparación o cambio de las partes del equipo no representa prolongación de su plazo de garantía original.*

***Término de responsabilidad de los productos Keko:** Keko no asume ninguna responsabilidad en virtud de cualquier tipo de avería que resulte de mala utilización/instalación de sus productos. Después de la utilización del producto/empaque recomendamos el destino apropiado para cada tipo de material, según la legislación aplicable.*

Los productos Keko se comercializan como accesorios meramente decorativos y no se deben considerar como medida de protección del vehículo o de sus pasajeros en caso de colisión o volcamiento.

SAK: SERVIÇO DE ATENDIMENTO KEKO

54 3279.5811 sak@keko.com.br