



**K464**

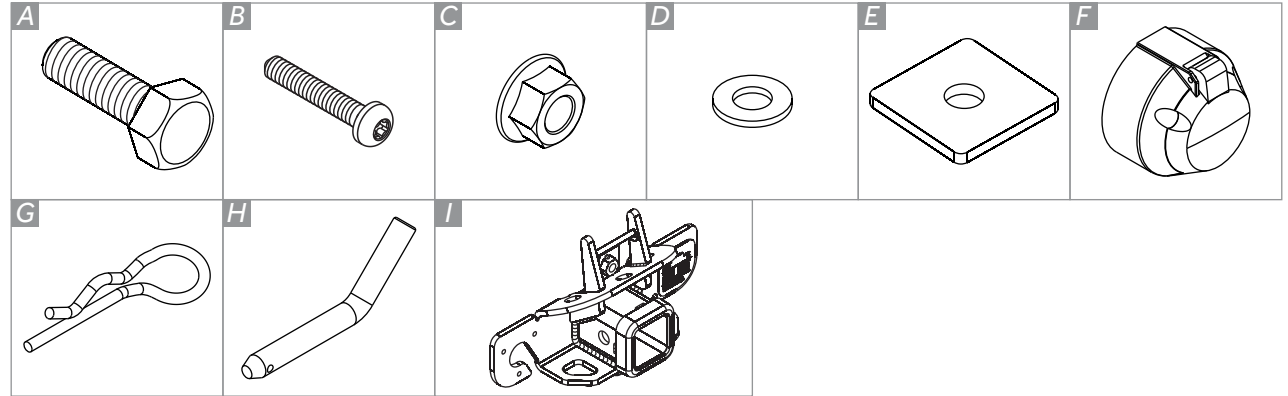
**Engate de Reboque K1 | Discovery 4 2010 - 2016**

*K1 Towing Hitch | Discovery 4 2010 - 2016*

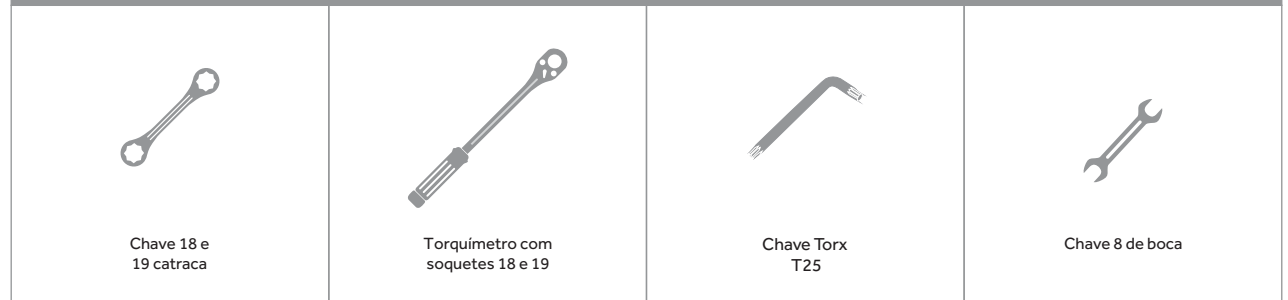
*Enganche de Remolque K1 | Discovery 4 2010 - 2016*

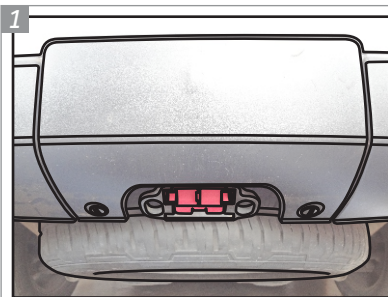
ITEM Item Ítem	QUANT. Qty. Cant.	DESCRIÇÃO Description Descripción
A	03	<b>Pf. Sext. M12x1,75x40</b> M12x1,75x40 Hex. Bolt Torn. Hex. M12x1,75x40
B	03	<b>Pf. Trilobular Cab. Pan Torx M5x30</b> M5x30 Torx Pan Head Bolt Torn. Torx Cabeza Olla M5x30
C	04	<b>Porca Sext. Flang. M12x1,75</b> M12x1,75 Hex. Nut With Washer Tuerca Hex. C/ Arandela M12x1,75
D	02	<b>Arruela Lisa M12x24</b> M12x24 Flat Washer Arandela Lisa M12x24
E	01	<b>Calço Quadrado</b> Squared Shim Cuña Cuadrada
F	01	<b>Tomada Fêmea 7 Polos 12V (Tipo 12n)</b> Female Socket 7 Pins Enchufe 7 Polos
G	01	<b>Grampo 3,5x70</b> 3,5x70 Clip Presilla 3,5x70
H	01	<b>Pino Trava 5/8" X 149 ER S-10 ZB</b> 5/8"x149 ER S-10 Lock Pin Pasador de Bloqueo 5/8" x149 ER S-10
I	01	<b>Conjunto Estrutura</b> Hitch Receiver Estructura

**PARTES INCLUSAS / Parts Included / Piezas Incluidas**

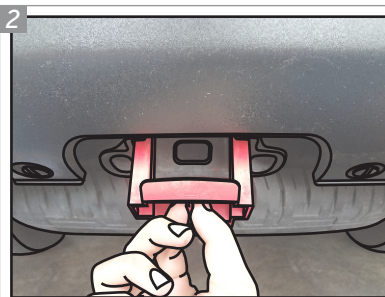


**FERRAMENTAS / Tools / Herramientas**

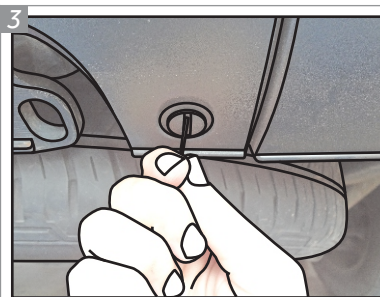




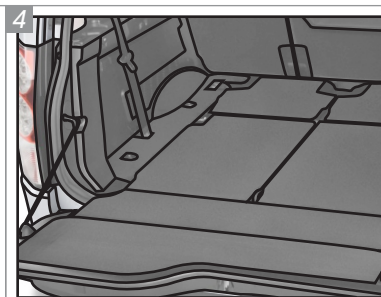
**1**  
**Localize a parte inferior do parachoque traseiro do veículo, próxima ao estepe.**  
*Locate the lower part of the rear bumper of the vehicle, next to the spare tire.*  
*Localice la parte inferior del parachoques trasero del vehiculo, junto a la rueda de repuesto.*



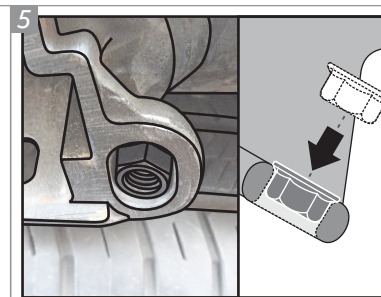
**2**  
**Retire a tampa vermelha da estrutura central do veículo.**  
*Remove the red cover from the center structure of the vehicle.*  
*Quite la tapa roja de la estructura central del vehiculo.*



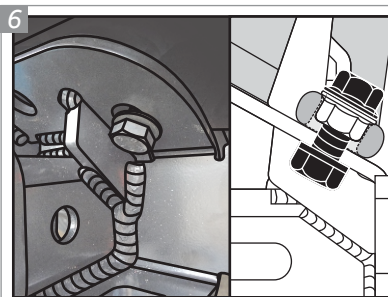
**3**  
**Para remover a peça plástica central, temporariamente, solte os dois pinos encontrados em sua parte inferior.**  
*For removing the center plastic piece, temporarily, release the two pins found on its inferior part.*  
*Para quitar la pieza plastica central, temporalmente, suelte los dos pines que se encuentran en su parte inferior.*



**4**  
**Abaxe o estepe, com auxílio do mecanismo encontrado no porta malas, para facilitar a montagem do engate.**  
*Lower the spare tire, using the mechanism found in the trunk, to facilitate the assembly of the towing hitch.*  
*Baje la rueda de repuesto, utilizando el mecanismo que se encuentra en el maletero, para facilitar el montaje del enganche de remolque.*

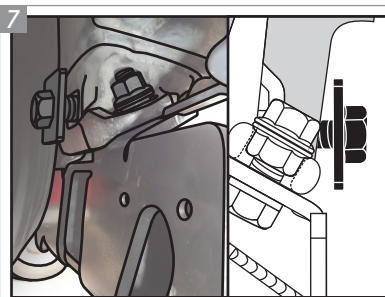


**5**  
**Coloque uma Porca "C" em cada aba da estrutura central do veículo. Note que o flange ficará para fora, enquanto que o restante da porca ficará acomodado dentro do furo.**  
*Place a "C" Nut on each tab of the center structure of the vehicle. Note that the flange will remain out, while the rest of the nut will fit into the hole.*  
*Coloque una Tuerca "C" en cada lengüeta de la estructura central del vehiculo. Tenga en cuenta que la brida permanecerá fuera, mientras que el resto de la tuerca encajará en el agujero.*



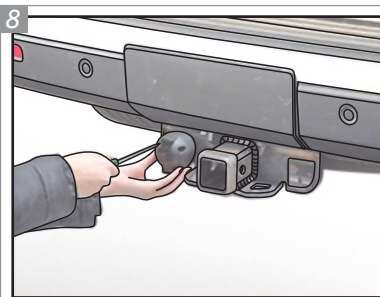
**6**  
**Posicione o Conjunto Estrutura "I" na estrutura central do veículo. Fixe-o com duas Arruelas "D" e dois Parafusos "A", encaixando-os nas porcas colocadas anteriormente. Coloque Porcas "C" na extremidade dos Parafusos, encostando a sua flange com a das porcas já colocadas.**  
*Position the "I" Hitch Receiver on the center structure of the vehicle. Fix it with two "D" Washers and two "A" Bolts, fitting them on the nuts placed previously. Put "C" Nuts on the extremities of the Bolts, touching its flange with that of the nuts already in place.*

*Coloque la Estructura "I" en la estructura central del vehiculo. Fijela con dos Arandelas "D" y dos Tornillos "A", montándolos en las tuercas colocadas previamente. Ponga las Tuercas "C" en las extremidades de los Tornillos, apoyando su brida con la de las tuercas ya colocadas.*

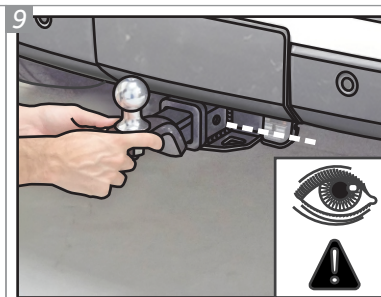


**7**  
**Coloque um Parafuso "A" com o Calço Quadrado "E", horizontalmente, na estrutura central do veículo, fixando à porca soldada no engate. Dê aperto final em todas as fixações e recoloque os componentes do veículo em suas posições originais.**  
*Place an "A" Bolt with the "E" Squared Shim, horizontally, in the center structure of the vehicle, fixing to the welded nut in the hitch receiver. Give final grip to all fixations and reposition all the components of the vehicle on their original positions.*

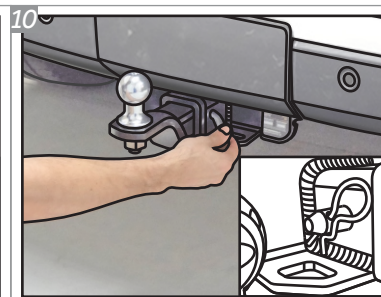
*Coloque un Tornillo "A" con el Calce Cuadrado "E", horizontalmente, en la estructura central del vehiculo, fijación a la tuerca soldada en el enganche de remolque. Dar apriete final a todas las fijaciones y reponer todos los componentes del vehiculo en sus posiciones originales.*



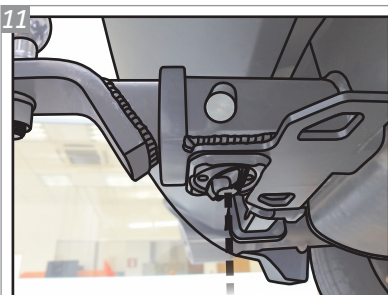
**8**  
**Posicione a Tomada "F" no conjunto estrutura nas furações indicadas e insira os Parafusos "B".**  
*Put the "F" Socket on the hitch receiver in the holes indicated and insert the "B" Bolts.*  
*Ponga el Enchufe "F" en la estructura en los agujeros indicados y inserte los Tornillos "B".*



**9**  
**Deslize a ponteira K1 para dentro, de forma que os seus furos e os do engate fiquem alinhados.**  
*Slide the K1 removable drawbar inside, in a way that its holes and the hitch ones are aligned.*  
*Deslice la puntera removible K1 de manera que sus agujeros y los de lo enganche estén alineados.*



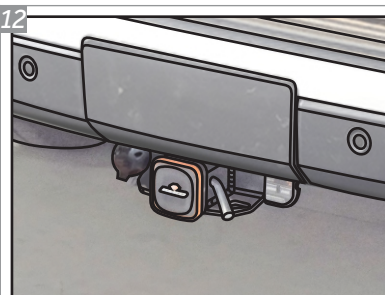
**10**  
**Insira o Pino Trava "H" e empurre até que o furo para colocação do Grampo "G" fique visível no lado oposto.**  
*Insert the "H" Lock Pin and push until the hole for placing the "G" Clip is visible on the opposite side.*  
*Inserte el Pasador de Bloqueo "H" y empuje hasta que el agujero para colocar la Presilla "G" sea visible en el lado opuesto.*



Após posicionar a ponteira K1, localize o manipulador anti-ruído, na parte inferior do engate. Aperte o mesmo para evitar que a trepidação do veículo, em terrenos irregulares, gere ruídos indesejados.

*After positioning the K1 removable drawbar, locate the anti-noise handle, on the bottom of the hitch. Tighten it to avoid unwanted noises, generated by the vehicle's shake on uneven terrain.*

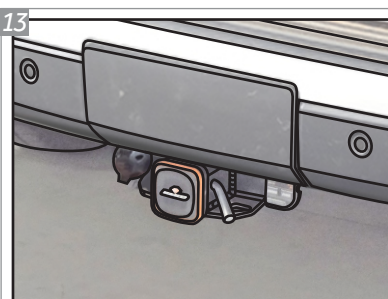
*Después de posicionar la puntera removible K1, localice el manipulador anti-ruído, en la parte inferior del enganche. Apriete para evitar que la vibración de vehículo, en un terreno irregular, genere ruido no deseado.*



Observe que, quando o engate não for utilizado, a ponteira K1 deve ser substituída pela tampa de proteção.

*Note that when the hitch is not used, the K1 removable drawbar must be replaced by the protective cover.*

*Tenga en cuenta que cuando no se utiliza el enganche, la puntera removible K1 debe ser reemplazada por la tapa de protección.*



Após colocada, a tampa de proteção deverá ser fixada com o Pino Trava "H" e com o Grampo "G" afim de evitar a perda da mesma.

*Once placed, the protective cover must be secured with the "H" Lock Pin and the "G" Clip in order to avoid losing it.*

*Una vez colocado, la tapa de protección debe ser asegurada con el Pasador de Bloqueo "H" y la Presilla "G" para evitar perderla.*

**Para fazer a instalação elétrica da tomada do engate, visite sua oficina de confiança.**

**To make the electrical installation of the hitch socket, visit your trusted workshop.**

**Para hacer la instalación eléctrica del enchufe de enganche, visite a su taller de confianza.**

## GARANTIA / Warranty / Garantía

**Keko Acessórios S.A.** concede ao comprador original dos produtos Keko garantia de três anos a partir da data da compra original por defeito de fabricação em matéria-prima, mão-de-obra ou acabamento, em serviço ou uso normal, sendo devidamente comprovados. Excluem a garantia danos ocasionados por colisões, uso indevido do produto como sobrecarga, limpeza incorreta, instalação inadequada, alteração da concepção original do produto ou nº de série (disponível no produto e na embalagem) de fabricação removido.

**Conservação, limpeza e durabilidade:** para limpeza utilizar somente água, sabão neutro, esponja ou flanela. Para conservação de produtos com acabamento cromo utilizar periodicamente cera automotiva. Nunca utilizar produtos químicos ou abrasivos, dado que seus componentes riscam o acabamento e expõe à corrosão os produtos com acabamento em cromo e danificam os produtos em plástico.

**Solicitação da garantia:** solicitar à loja em que foi efetuada a compra a avaliação do problema. Em caso de reclamação procedente, a peça será substituída sem ônus ao proprietário. O conserto ou substituição das partes do equipamento não ocasionará prolongamento do prazo de garantia estabelecido para o mesmo.

**Termo de responsabilidade dos produtos Keko:** a Keko não assume qualquer responsabilidade em virtude de ocorrências de qualquer natureza, decorrentes da má utilização/instalação dos seus produtos. Após a utilização do produto/embalagem recomendamos a correta destinação para cada tipo de material conforme lei vigente.

**Os produtos Keko são comercializados como acessórios meramente decorativos e não devem ser considerados como medida de proteção para o veículo ou passageiros em casos de colisão ou capotagem.**

*Keko Acessórios S.A. warrants to the original purchaser of Keko's products, for the period of three years, from the date of the purchase, that the product is free from defects in raw material, workmanship or finishing and it is Keko's obligation, under this warranty, to repair or replace, at Keko's election, any part or parts of the product which prove to be defective. This warranty shall not apply to any product which has suffered damage from collision, mishandling, misuse, incorrect cleaning, and incorrect installation or to any product that has been altered from its original conception or had its serial number (available in the product and packaging) removed.*

*Maintenance, cleaning and durability:* for cleaning use only water, neutral soap and sponge or flannel. Periodically use automotive wax to conserve the chrome-plated parts. Never use chemicals or abrasive products not to scratch and expose the product to corrosion.

*Warranty Claim:* request the shop where the accessory was purchased to evaluate the defect. If proved to be Keko's liability, the part will be repaired or replaced without charge. The repair or replacement of the parts will not result in extension of the warranty term provided.

*Keko's Liability Term:* Keko does not assume any responsibility for the mishandling or wrong installation of its products. After using the product/packaging we recommend the appropriate destination for each type of material according applicable law.

**Keko's products are merely decorative and do not guarantee the safety of the occupant or vehicle in case of a rollover or other vehicle accident.**

*Keko Accesorios S.A. le concede al comprador original de los productos Keko garantía de tres años a partir de la fecha de compra original por defecto de fabricación en la materia prima, mano de obra o terminación, en servicio o durante el uso normal, siempre que debidamente comprobados. Se excluyen de la garantía los daños ocasionados por colisión, uso indebido del producto como exceso de carga, limpieza incorrecta, instalación inadecuada, alteración de la concepción original del producto o cuando se haya retirado el número de serie (disponible en el producto y en el empaque) de fabricación.*

*Conservación, limpieza y durabilidad:* para limpieza, utilizar solamente agua, jabón neutro, esponja o franela. Para la conservación de productos con terminación cromo, utilizar periódicamente cera para automóviles. Nunca utilizar productos químicos o abrasivos, dado que sus componentes dañan la terminación y exponen los productos con terminación de cromo a la corrosión, perjudicando los productos de plástico.

*Solicitud de la garantía:* solicitar la evaluación del problema en el establecimiento donde se efectuó la compra. En caso de reclamación procedente, se cambiará la pieza sin cargo para el propietario. La reparación o cambio de las partes del equipo no representa prolongación de su plazo de garantía original.

*Término de responsabilidad de los productos Keko:* Keko no asume ninguna responsabilidad en virtud de cualquier tipo de avería que resulte de mala utilización/instalación de sus productos. Después de la utilización del producto/empaque recomendamos el destino apropiado para cada tipo de material, según la legislación aplicable.

**Los productos Keko se comercializan como accesorios meramente decorativos y no se deben considerar como medida de protección del vehículo o de sus pasajeros en caso de colisión o volcamiento.**